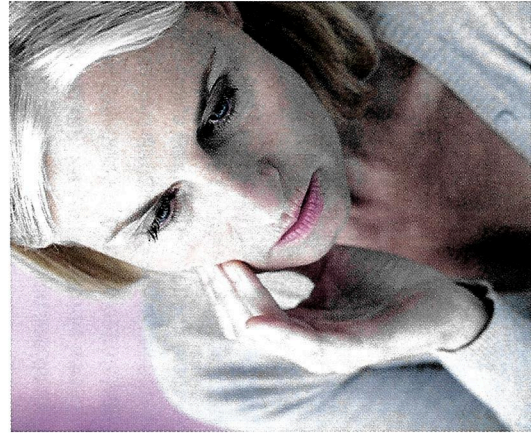


# Mondgezondheid bij mensen met de ziekte van Parkinson

**Een aspect waaraan de laatste tijd gelukkig steeds meer aandacht aan wordt besteed, is de zorg voor de mond van mensen met de ziekte van Parkinson. Verminderde handvaardigheid bij het tandenpoetsen, verandering van eetpatroon of moeite met het bezoeken van een tandarts of mondhygienist zijn voorbeelden van oorzaken die kunnen leiden tot achteruitgang van de gezondheid van de mond. Tot voor kort waren wel enkele kleinschalige onderzoeken naar de mondgezondheid van mensen met de ziekte van Parkinson verricht, maar een goed overzicht van het totaalbeeld was niet voorhanden.**

## Pijn en ongemak

Waarom is een goede gezondheid van de mond belangrijk? Problemen met de tanden en kiezen en de slijmvliezen in de mond kunnen leiden tot pijn, ongemak en functionele beperkingen, zoals moeite met kauwen en bijten. Bovendien kan een



de Stichting Mondzorg & Parkinson in samenwerking met de afdeling Neurologie van het Leids Universitair Medisch Centrum een onderzoek uitgevoerd, waarbij de actuele mondsituatie van mensen met de ziekte van Parkinson werd vergeleken met een vergelijkbare groep gezonde personen. De Stichting Mondzorg & Parkinson heeft hiervoor ook subsidie ontvangen van de Parkinson Vereniging.

## Vaker cariës en minder schone mond

74 personen met de ziekte van Parkinson ondergingen een kort mondonderzoek. Hierbij werd gekeken naar de staat van de tanden en kiezen, de slijmvliezen van de mond en de eventueel aanwezige kunstgebitten. Tevens werd een uitgebreide vragenlijst afgenomen met vragen over de eigen beleving van de mondgezondheid. Zo werd er gevraagd naar pijn, kauwproblemen en bloedend tandvlees. Tevens werd gevraagd naar tandartsbezoek en tandenpoetsen. Ook werden gegevens genoteerd over geslacht, leeftijd, opleidingsniveau, nationaliteit en medicijngebruik. 74 controlepersonen ondergingen een zelfde mondonderzoek en vullen dezelfde vragenlijst in. Deze groep was vergelijkbaar met de groep mensen met de ziekte van Parkinson qua leeftijd, geslacht en opleidingsniveau. In de groep mensen met de ziekte van Parkinson

## Mondgezondheid vergeleken

Om een goed algemeen beeld van de mondgezondheid van mensen met de ziekte van Parkinson te verkrijgen, heeft

werd ook nog de ziekteduur en de ernst van de ziekte volgens de classificatie van Hoehn & Yahr toegevoegd.

Uit het mondonderzoek kwam naar voren dat mensen met de ziekte van Parkinson meer cariës (tandbederf) hebben en dat ze vaker afgebroken tanden en kiezen hebben. Verder werd opgemerkt dat de mensen met de ziekte van Parkinson een duidelijk minder schone mond hebben.

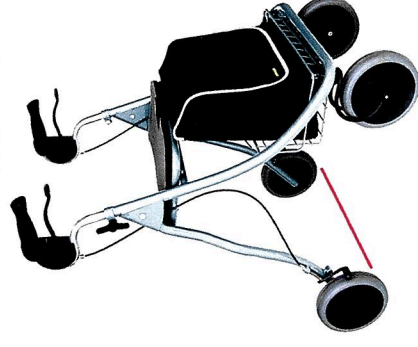
De vragenlijst liet zien dat mensen met de ziekte van Parkinson meer problemen hebben met kauwen en bijten, meer verlies van smaak, vaker een droge mond

en vaker loszittende tanden en kiezen hebben. Ook gaven ze aan vaker hulp nodig te hebben bij de dagelijkse verzorging van de mond (tandenpoetsen).

## Meer bijt- en kauwproblemen

Kauwproblemen, vullingen in tanden en kiezen en loszittende tanden en kiezen komen meer voor bij mensen die al langer de ziekte van Parkinson hadden dan bij mensen die de ziekte nog niet zo lang hebben. Vergelijkbare resultaten werden gevonden wanneer er naar de ernst van de ziekte volgens Hoehn en Yahr werd gekeken. De onderzoeksgroep werd

advertentie



## FELLOWROLL AF-AS® PARKINSON ROLLATOR

De originele Parkinson rollator met rode laserlijn en akoestisch signaal.

Naar voren gerichte handgrepen voor een correcte en zeer prettige loophouding. Nek, rug, armen en polsen worden hiermee ontlast. De gebruiker houdt de rollator bij zich, in plaats van deze van zich af te duwen en de controle over de rollator verliest.

Met een druk op het knopje aan handgreep, wordt de laserlijn en/of metronoom ingeschakeld. Deze zijn onafhankelijk van elkaar in- of uit te schakelen.

De laser projecteert een rode streep op de grond tussen de achterwielen. Wanneer u zich op deze streep richt en daar vervolgens overheen stapt, is het 'freezing moment' voorbij. De metronoom zorgt voor het stapritme.

Advies aan huis in samenwerking met uw therapeut. Komt voor volledige vergoeding in aanmerking.

**FELLOWROLL®**  
mobility Products

FELLOWROLL Oostergracht 44, 3763 LZ Soest. Tel. 035 609 06 10 e-mail: info@fellowroll.com www.fellowroll.com

hiervoor in twee groepen verdeeld: de ene groep met relatief milde symptomen van de ziekte van Parkinson (Hoehn en Yahr stadium 1 en 2) en de andere groep met gemiddelde tot ernstige symptomen van de ziekte (stadium 3 en 4). In de laatste groep komt meer cariës voor, meer vullingen in de tanden en kiezen en meer afgebroken tanden en kiezen. Tevens kwam uit de vragenlijst naar voren dat de laatste groep meer bijt- en kauwproblemen heeft en vaker hulp nodig heeft bij de dagelijkse verzorging van de mond.

De resultaten van dit onderzoek wijzen erop dat mensen met de ziekte van Parkinson in het algemeen een slechtere mondgezondheid en minder schone mond hebben dan vergelijkbare gezonde mensen. De (motorische) symptomen van de ziekte van Parkinson kunnen hiervan mede de oorzaak zijn. De voortschrijding van de ziekte in tijd en in ernst zorgt ervoor dat de dagelijkse verzorging van de mond meer en meer wordt beperkt en daar heeft de mondgezondheid van te lijden.

**Het volledige Engelstalige artikel over het onderzoek is gepubliceerd in het online tijdschrift 'Parkinson's disease' en kosteloos te vinden via de website: [www.parkinson-vereniging.nl/](http://www.parkinson-vereniging.nl/) mondzorg.**